

Procédure de soin

# Drain Jackson Pratt sous poche / Application et/ou changement de la poche

Adulte

## Généralités

### Avertissement

La responsabilité du CHUV et des auteurs ne peut être engagée en cas d'utilisation de ce document en dehors du cadre prévu au CHUV. L'adoption de ces techniques de soins par une autre institution relève de la responsabilité de sa direction. Tout soin nécessite des connaissances appropriées et ne peut donc être exécuté que par des professionnels qualifiés. La forme et le contenu de ce document peuvent faire l'objet d'amélioration continue ou d'évolution dans les versions futures. Seule la version électronique fait foi.

### Cadre de référence

Précautions Standard / Hygiène des mains

Hygiène, prévention et contrôle de l'infection (HPCI)

REFMED

Catalogue des examens

Tableau des antiseptiques au CHUV

Tableau des désinfectants au CHUV

Directive institutionnelle : Bonnes pratiques de documentation et de tenue du dossier patient du CHUV

Directive institutionnelle : Identitovigilance et port du bracelet d'identification des patients (BIP)

Directive institutionnelle : Gestion de la douleur

Directive institutionnelle : Gestion des médicaments : Préparation, double-contrôle et administration des médicaments

**L'application de cette procédure de soin spécifique requiert la lecture préalable de la procédure générique, accessible dans la section Contexte ci-dessous.**

## Contexte

### Drain Jackson Pratt sous poche

## Technique de soin

### Matériel

- 1 Solution hydro-alcoolique pour la désinfection des mains
- 1 Boîte de gants non stériles
- 2 Compresse(s) stérile(s)
- 1 Protection pour le lit
- 1 Pot gradué
- 1 Chlorhexidine aqueuse 0.5%
- 1 Paire de gants stériles
- 1 Boîte de masques de soins
- 1 Lunettes de protection En cas de risque de projections

- 1 Blouse de protection En cas de risque de projections
- 1 Set à pansement
- 1 Cône stérile (bleue et blanc)
- 1 Poche de drainage stérile
- 1 Pince anatomique stérile
- 1 Paire de ciseaux stériles
- 1 Récipient de Jackson Pratt® stérile
- 1 Epingle à nourrice / Imperdable

## Préparation du soin

### Prérequis

Le matériel nécessaire à la réalisation du soin est déposé sur une surface désinfectée avec une lingette imprégnée d'alcool (plateau inox, chariot de soin, plan de travail, etc...).

### Hygiène des mains

A effectuer par friction hydro-alcoolique selon les 5 moments de l'hygiène des mains

- Mettre le masque et l'équipement de protection si nécessaire (lunettes, surblouse)
- Ouvrir le set à pansement sur le chariot et y déposer le matériel de façon aseptique :
  - La poche
  - La paire de ciseaux
  - Le cône bleu et blanc
  - Le récipient de JP
  - Les compresses
  - Les gants stériles
  -



- Mettre la paire de gants stériles
- Découper l'ouverture avec la paire de ciseau stérile sans retirer le papier antiadhésif (premier cercle gris légèrement plus grand que le cône)

◦



- Insérer le cône bleu surmonté de l'anneau dans l'ouverture de la poche et percer l'extérieur de la poche avec la pointe du cône

◦



- Connecter le cône blanc sur le cône bleu par l'extérieur de la poche

◦



- Appliquer une bonne pression pour que les deux cônes s'emboîtent

◦



- Retirer le cône bleu

◦



- Couper la pointe du cône blanc selon le diamètre du drain

◦



- Déposer la poche sur le champ stérile
- Retirer les gants stériles

## Déroulement du soin

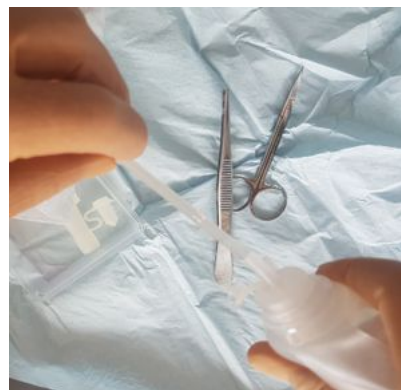
### Prérequis

Le matériel nécessaire à la réalisation du soin est déposé sur une surface désinfectée avec une lingette imprégnée d'alcool (plateau inox, chariot de soin, plan de travail, etc...).

### Hygiène des mains

A effectuer par friction hydro-alcoolique selon les 5 moments de l'hygiène des mains

- Mettre les gants non stériles
- Installer la protection sur le lit
- Si première application de la poche :
  - Retirer l'ancien pansement : saisir une extrémité après l'autre du pansement et étirer doucement et progressivement vers l'extérieur, parallèlement à la peau
  - Contrôler l'intégrité de la peau et l'absence de signe inflammatoire au pourtour du site d'insertion du drain et sur la zone d'adhésion du pansement
- Si poche en place
  - Vider la poche dans un pot gradué
  - Décoller la poche doucement et progressivement
  - Contrôler l'intégrité de la peau et l'absence de signe inflammatoire au pourtour du site d'insertion du drain et sur la zone d'adhésion du pansement
- Retirer les gants
- Procéder à la désinfection cutanée du site d'insertion, au moyen d'une pincette stérile de façon circulaire et large avec successivement 3 tampons différents de l'extérieur vers l'intérieur
- Laisser sécher/agir l'antiseptique
- Mettre une paire de gants non stériles
- Déconnecter le drain du récipient
- Désinfecter l'embout du tuyau de drain à l'aide des compresses imbibées d'antiseptique
- Insérer l'extrémité du drain JP dans l'ouverture de la poche avec une pince anatomique stérile et connecter le drain au nouveau récipient



- Appliquer la plaque de la poche à la peau du patient
- Poser une main sur l'appareillage 1 à 3 minutes pour obtenir une meilleure adhérence
- Rétablir l'aspiration sous-vide en comprimant le réservoir à plat
- Refermer le bouchon du récipient avec l'autre main, tout en le gardant comprimé à plat
- Sécuriser le récipient à la chemise du patient
- Retirer dans l'ordre et si porté :
  - les gants
  - les lunettes
  - le masque
  - la surblouse

**Attention !** Veiller à l'étanchéité du cône blanc et la renforcer si nécessaire par du ruban adhésif (ex : Scotch®)

## Finalisation du soin

### Hygiène des mains

A effectuer par friction hydro-alcoolique selon les 5 moments de l'hygiène des mains

- Mettre une paire de gants non stériles
- Mesurer la quantité de liquide obtenu
- Jeter le récipient dans le container pour liquides biologiques
- Retirer les gants

## Liens

### Procédures de soins liées

**Drain Jackson Pratt - Blake - Manovac**

**Drain Jackson Pratt sous poche**

Date de validation	Auteurs	Experts
22.11.2019	Johanna Zeilmaker, Infirmière spécialisée Méthodes de soins, Direction des soins, Lausanne, CHUV	Marine Ballif, ICLS Marco Reis de Matos, Infirmier