

Procédure de soin

Drain Redon / Ablation du drain

Adulte

Généralités

Avertissement

La responsabilité du CHUV et des auteurs ne peut être engagée en cas d'utilisation de ce document en dehors du cadre prévu au CHUV. L'adoption de ces techniques de soins par une autre institution relève de la responsabilité de sa direction. Tout soin nécessite des connaissances appropriées et ne peut donc être exécuté que par des professionnels qualifiés. La forme et le contenu de ce document peuvent faire l'objet d'amélioration continue ou d'évolution dans les versions futures. Seule la version électronique fait foi.

Cadre de référence

[Précautions Standard / Hygiène des mains](#)

[Hygiène, prévention et contrôle de l'infection \(HPCI\)](#)

[REFMED](#)

[Catalogue des examens](#)

[Tableau des antiseptiques au CHUV](#)

[Tableau des désinfectants au CHUV](#)

Directive institutionnelle : [Bonnes pratiques de documentation et de tenue du dossier patient du CHUV](#)

Directive institutionnelle : [Identitovigilance et port du bracelet d'identification des patients \(BIP\)](#).

Directive institutionnelle : [Gestion de la douleur](#)

Directive institutionnelle : [Gestion des médicaments : Préparation, double-contrôle et administration des médicaments](#)

L'application de cette procédure de soin spécifique requiert la lecture préalable de la procédure générique, accessible dans la section Contexte ci-dessous.

Contexte

Drain Redon

Technique de soin

Matériel

- 1 Solution hydro-alcoolique pour la désinfection des mains
- 1 Boîte de gants non stériles
- 1 Boîte de masques de protection
- 1 Protection pour le lit
- 1 Chlorhexidine alcoolique 2%
- 2 Compresse(s) stérile(s)
- 1 Set à pansement
- 1 Coupe-fil stérile
- 1 Bande adhésive (Type : Mefix®) ou film transparent avec compresse intégrée (ex : Opsite®)
- 1 Pochette plastique ZIP kangourou A4 (Labo) Si culture nécessaire

- 1 Champ stérile Si culture du drain Redon®
- 1 Pince anatomique stérile Si culture du drain Redon®
- 1 Paire de ciseaux stériles Si culture du drain Redon®
- 1 Pot stérile avec étiquette patient Si culture du drain Redon®
- 1 Pot stérile avec étiquette patient Si culture de liquide

Préparation du soin

Prérequis

Le matériel nécessaire à la réalisation du soin est déposé sur une surface désinfectée avec une lingette imprégnée du désinfectant usuel au CHUV (plateau inox, chariot de soin, plan de travail, etc...).

Hygiène des mains

A effectuer par friction hydro-alcoolique selon les 5 moments de l'hygiène des mains

L'ablation du drain se fait sur prescription médicale. Il s'agit d'une procédure qui peut être douloureuse. Prévoir, si nécessaire, une analgésie avant le geste et respecter l'intervalle de temps pour assurer l'efficacité avant de débiter le soin.

Déroulement du soin

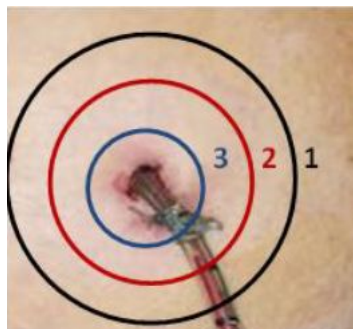
Prérequis

Le matériel nécessaire à la réalisation du soin est déposé sur une surface désinfectée avec une lingette imprégnée du désinfectant usuel au CHUV (plateau inox, chariot de soin, plan de travail, etc...).

Hygiène des mains

A effectuer par friction hydro-alcoolique selon les 5 moments de l'hygiène des mains

- Mettre le masque de soin
- Ouvrir le set à pansement et y disposer le matériel de façon aseptique
- Verser l'antiseptique dans le godet
- Mettre une paire de gants non stériles
- Retirer l'ancien pansement, saisir une extrémité après l'autre du pansement et étirer doucement et progressivement vers l'extérieur, parallèlement à la peau
- Contrôler l'intégrité de la peau et l'absence de signe inflammatoire au pourtour du site d'insertion du drain et sur la zone d'adhésion du pansement
- Retirer les gants
- Mettre une paire de gants non stériles
- Procéder à la désinfection cutanée du site d'insertion, au moyen d'une pincette stérile de façon circulaire et large avec successivement 3 tampons différents de l'extérieur vers l'intérieur



- Laisser sécher/agir l'antiseptique
- Désinfecter le drain sur environ 2 cm depuis la base au moyen d'une pincette stérile et une compresse stérile imbibée antiseptique

- Couper le fil avec le coupe fil
- Retirer le vide du drain avant le retrait :
 - Percer l'accordéon du Redon avec une aiguille
 - **Ou** clamper le drain, déconnecter le récipient et déclamer le drain
- Retirer le drain lentement et sans force excessive en appliquant un tampon stérile sec sur le point de ponction
- Comprimer le point de ponction jusqu'à ce qu'il n'y ait plus d'écoulement
- En cas de culture : déposer le drain sur le champ stérile afin de vérifier son intégrité et de procéder au prélèvement stérile de son extrémité
- Retirer les gants
- Procéder à l'antisepsie cutanée du point de ponction au moyen d'une pincette stérile de façon circulaire et large avec successivement 3 tampons différents
- Laisser sécher/agir l'antiseptique
- Appliquer un pansement film transparent avec compresse intégrée (ex : Opsite®) ou un pansement sec avec un ruban adhésif (ex : Mefix®)

Finalisation du soin

Hygiène des mains

A effectuer par friction hydro-alcoolique selon les 5 moments de l'hygiène des mains

- Mettre une paire de gants non stériles
- Mesurer la quantité de liquide obtenu et documenter le volume
- Jeter le drain et son réceptacle dans une poubelle pour liquide biologique jaune qui se trouve dans le local sale
- Retirer les gants
- En cas de culture, envoyer l'échantillon au laboratoire

Liens

Procédures de soins liées

Drain Redon

Plaie chirurgicale avec drain - refection du pansement

Date de validation	Auteurs	Experts
04.11.2019	Marco Reis de Matos, Infirmier Johanna Zeilmaker, Infirmière spécialisée	Marine Ballif, ICLS Méthodes de soins, Direction des soins, Lausanne, CHUV