

Procédure de soin

Cathéter sous cutané / Pose

Adulte

Généralités

Avertissement

La responsabilité du CHUV et des auteurs ne peut être engagée en cas d'utilisation de ce document en dehors du cadre prévu au CHUV. L'adoption de ces techniques de soins par une autre institution relève de la responsabilité de sa direction. Tout soin nécessite des connaissances appropriées et ne peut donc être exécuté que par des professionnels qualifiés. La forme et le contenu de ce document peuvent faire l'objet d'amélioration continue ou d'évolution dans les versions futures. Seule la version électronique fait foi.

Cadre de référence

[Précautions Standard / Hygiène des mains](#)

[Hygiène, prévention et contrôle de l'infection \(HPCI\)](#)

[REFMED](#)

[Catalogue des examens](#)

[Tableau des antiseptiques au CHUV](#)

[Tableau des désinfectants au CHUV](#)

Directive institutionnelle : [Bonnes pratiques de documentation et de tenue du dossier patient du CHUV](#)

Directive institutionnelle : [Identitovigilance et port du bracelet d'identification des patients \(BIP\)](#).

Directive institutionnelle : [Gestion de la douleur](#)

Directive institutionnelle : [Gestion des médicaments : Préparation, double-contrôle et administration des médicaments](#)

L'application de cette procédure de soin spécifique requiert la lecture préalable de la procédure générique, accessible dans la section Contexte ci-dessous.

Contexte

Cathéter sous cutané

Technique de soin

Matériel

- 1 Solution hydro-alcoolique pour la désinfection des mains
- 1 Chlorhexidine alcoolique 2%
- 1 Boîte de gants non stériles
- 1 Compresse(s) stérile(s)
- 1 Pansement film transparent (Type : Tegaderm® IV Advanced ou équivalent)
- 1 Container pour objets piquants/tranchants
- 1 Cathéter veineux périphérique de 24G
- 1 Bouchon à injection (Type : In-stopper B Braun®)

Préparation du soin

Prérequis

Le matériel nécessaire à la réalisation du soin est déposé sur une surface désinfectée avec une lingette imprégnée du désinfectant usuel au CHUV (plateau inox, chariot de soin, plan de travail, etc...).

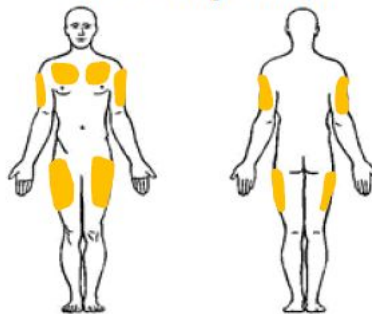
Hygiène des mains

A effectuer par friction hydro-alcoolique selon les 5 moments de l'hygiène des mains

Choix du site de pose

- Le site de pose doit être exempt de tout œdème, infection, lésion cutanée, cicatrice, tache de naissance, proéminence osseuse, vaisseau sanguin ou nerf important. Les sites recommandés sont :

Sites d'injection



Bras : faces latérales

Cuisses : faces antérieures ou latérales

Torse : zone pectorale haute

- Choisir le site d'injection selon les critères présentés ci-dessus et les préférences de la personne
- Remarques** :
 - Ne pas dépiler la zone d'insertion, si dépilation indispensable, privilégier la tonte
 - En cas de souillures visibles, le nettoyage de la peau avec un savon doux avant l'antisepsie est recommandé.
- Installer la personne confortablement en fonction du site d'injection choisi

Déroulement du soin

Prérequis

Le matériel nécessaire à la réalisation du soin est déposé sur une surface désinfectée avec une lingette imprégnée du désinfectant usuel au CHUV (plateau inox, chariot de soin, plan de travail, etc...).

Hygiène des mains

A effectuer par friction hydro-alcoolique selon les 5 moments de l'hygiène des mains

- Procéder à l'antisepsie cutanée du site d'insertion de façon circulaire et large avec successivement 3 compresses différentes, laisser sécher 30 secondes
- Mettre une paire de gants
- Retirer la protection du cathéter
- Saisir le tissu cutané et former un pli entre le pouce et l'index sans toucher la zone désinfectée
- Introduire le cathéter avec un angle de 30° à 45°
- Retirer le mandrin et le jeter dans le container OPCT
- Connecter le bouchon à injection au cathéter

- Fixer le cathéter avec le pansement adhésif : fixation des ailettes du cathéter avec les strips puis mise en place du pansement fendu transparent
- Retirer les gants
- Inscrire, à l'aide du sparadrap prévu à cet effet dans le pansement, la date de pose et le type de médicament injecté sur le site

Liens

Procédures de soins liées

Cathéter sous cutané

| Date de validation | Auteurs | Experts |
|--------------------|------------------------------------------------------------------------------------------|----------------------|
| 17.12.2021 | Valentine Gilliard, ICLS Méthodes de soins, Direction des soins, Lausanne, CHUV | Sophie Pouzols, ICLS |