

Procédure de soin

# Drain cathéter PleurX / Option A : Drainage sur bouteille sous vide PleurX

Adulte

## Généralités

### Avertissement

La responsabilité du CHUV et des auteurs ne peut être engagée en cas d'utilisation de ce document en dehors du cadre prévu au CHUV. L'adoption de ces techniques de soins par une autre institution relève de la responsabilité de sa direction. Tout soin nécessite des connaissances appropriées et ne peut donc être exécuté que par des professionnels qualifiés. La forme et le contenu de ce document peuvent faire l'objet d'amélioration continue ou d'évolution dans les versions futures. Seule la version électronique fait foi.

### Cadre de référence

Précautions Standard / Hygiène des mains

Hygiène, prévention et contrôle de l'infection (HPCI).

REFMED

Catalogue des examens

Tableau des antiseptiques au CHUV

Tableau des désinfectants au CHUV

Directive institutionnelle : Bonnes pratiques de documentation et de tenue du dossier patient du CHUV

Directive institutionnelle : Identitovigilance et port du bracelet d'identification des patients (BIP).

Directive institutionnelle : Gestion de la douleur

Directive institutionnelle : Gestion des médicaments : Préparation, double-contrôle et administration des médicaments

**L'application de cette procédure de soin spécifique requiert la lecture préalable de la procédure générique, accessible dans la section Contexte ci-dessous.**

## Contexte

### Drain cathéter PleurX

## Technique de soin

### Matériel

- 1 Solution hydro-alcoolique pour la désinfection des mains
- 1 Chlorhexidine alcoolique 2%
- 1 Boîte de gants non stériles
- 1 Boîte de masques de soins
- 1 Compresse stériles fendues en Y
- 1 Set à pansement
- 1 Pansement film transparent sans compresse intégrée (Type : Tegaderm®/Opsite®)
- 1 Compresse(s) stérile(s)
- 1 Bouteille de drainage sous vide PleurX® 500 ml ou 1000ml avec ligne de drainage intégrée

## Déroulement du soin

### Prérequis

Le matériel nécessaire à la réalisation du soin est déposé sur une surface désinfectée avec une lingette imprégnée d'alcool (plateau inox, chariot de soin, plan de travail, etc...).

### Hygiène des mains

A effectuer par friction hydro-alcoolique selon les 5 moments de l'hygiène des mains

1. Mettre le masque de soin
2. Ouvrir le set à pansement et y disposer le matériel de façon aseptique
3. Déballer la bouteille de drainage et la disposer sur le chariot de soin à côté du set de désinfection
4. Fermer la roulette de régulation de la bouteille
5. Retirer la protection plastique de l'embout de manière aseptique et déposer l'extrémité de la ligne de drainage sur le champ du set à pansement
6. Imprégner quelques compresses stériles d'antiseptique alcoolique
7. Mettre une paire de gants non stériles
8. Retirer l'ancien pansement en veillant à ne pas tirer sur le cathéter si ce dernier a été entièrement couvert. Jeter le pansement dans le sac à déchets urbains
9. Contrôler l'intégrité de la peau et l'absence de signe inflammatoire au pourtour du site d'insertion du cathéter et sur la zone d'adhésion du pansement
10. Retirer les gants
11. Réaliser le pansement de protection du point de ponction (voir : Pansement de cathéter PleurX®)
12. Mettre une paire de gants non stériles
13. Retirer le capuchon de valve
14. Désinfecter l'ouverture de la valve à l'aide d'une compresse stérile imprégnée d'antiseptique et la maintenir fermement au moyen d'une compresse stérile

◦

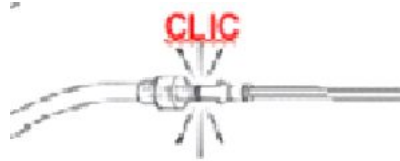


- **Attention !** Ne jamais nettoyer l'intérieur ou mettre autre chose que l'embout d'accès de la bouteille dans la valve de sécurité, cela pourrait endommager la valve et permettre à l'air d'entrer dans la cavité et/ou une fuite de liquide

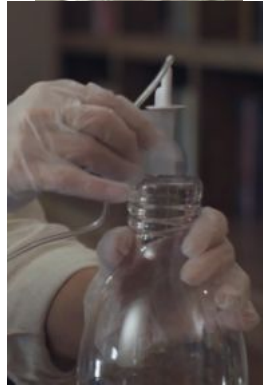
15. Saisir l'extrémité de la ligne de drainage et insérer avec précaution l'embout d'accès dans la valve du cathéter jusqu'à entendre et sentir un « clic » indiquant que l'embout et la valve sont correctement raccordés

◦

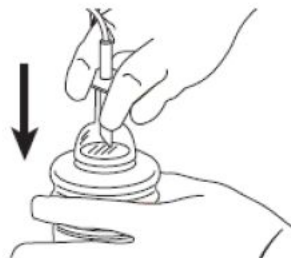




16. Retirer le clip de support de la bouteille en le tirant vers l'extérieur



17. Pousser le piston blanc en T vers le bas pour perforer le filtre protecteur



18. Ouvrir la roulette de régulation de la bouteille afin de commencer le drainage

o



- o **Attention !** La roulette de régulation doit impérativement être ouverte avec précaution → si le patient ressent des douleurs, arrêter la procédure immédiatement. Marquer une pause et recommencer.

19. Retirer les gants

20. Retirer le masque de soin

### Finalisation du soin

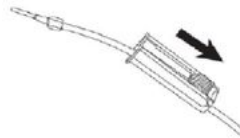
### Hygiène des mains

A effectuer par friction hydro-alcoolique selon les 5 moments de l'hygiène des mains

### Après le drainage

1. Clamper la ligne de drainage une fois le drainage terminé, en poussant la roulette de régulation en direction du dispositif de drainage afin d'arrêter le débit

o



2. Se désinfecter les mains et mettre une paire de gants non stériles

3. Tirer sur l'embout d'accès afin de le retirer de la valve

o



4. Désinfecter l'ouverture de la valve à l'aide d'une compresse stérile imprégnée d'antiseptique

o

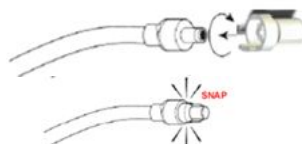


5. Remettre un capuchon stérile sur la valve du cathéter en le tournant jusqu'à ce qu'il s'enclenche dans la position verrouillée

o



o



o

6. Eliminer le dispositif de drainage selon les recommandations
7. Retirer les gants
8. Terminer le soin par la remise en place d'un pansement

## Liens

### Procédures de soins liées

#### Drain cathéter PleurX

Date de validation	Auteurs	Experts
08.04.2024	Méthodes de soins, Direction des soins, Lausanne, CHUV	